

EASYBOX - NÁVOD K POUŽITÍ

Gratulujeme Vám, že jste zakoupili Easybox.

Chtěli bychom Vám předložit k přečtení tento návod, abyste mohli tím nejlepším způsobem využít Váš nákup.

Edilkamin S.p.A. odmítá jakoukoliv zodpovědnost za případné škody, pocházející z nedodržení návodu k použití, jeho nedodržení také může vést k neuznání reklamace.

BEZPEČNOSTNÍ INFORMACE

Krbová vložka Easybox je vyrobena pro vyhřívání místností prouděním a sáláním díky spalování dřeva, které se spaluje v krbu.

Vnější povrch spotřebiče a sklo je v průběhu provozu z hlediska dotyku horké. Věnujte tomu patřičnou pozornost. Vytvořte nezbytná opatření, aby děti udržovali bezpečnou vzdálenost od skla. Palivo musí hořet za uzavřenými dvířky.

Dvířka se otvírají odpovídajícím studeným nářadím (pol.23 rukověť klíčky).

Doporučujeme spalovat dříví v množství, které nepřevyšuje doporučené 4 kg dřeva/hod.

V žádném případě nepoužívejte uhlí a nespalujte odpady. Nikdy neucpávejte odvod kouře.

Nepoužívejte alkohol ani jiný podobný materiál k zapalování či obnovení plamene. Sklo čistěte pouze za studena. Nepoužívejte brousící čisticí prostředky, které mohou sklo poškodit.

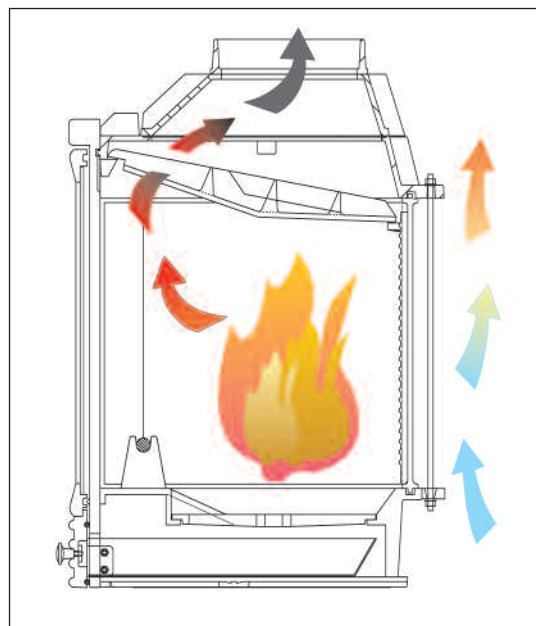
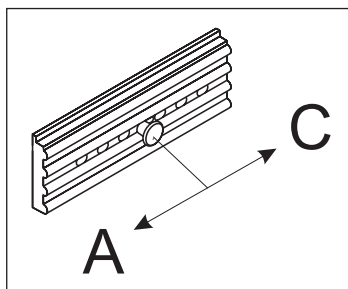
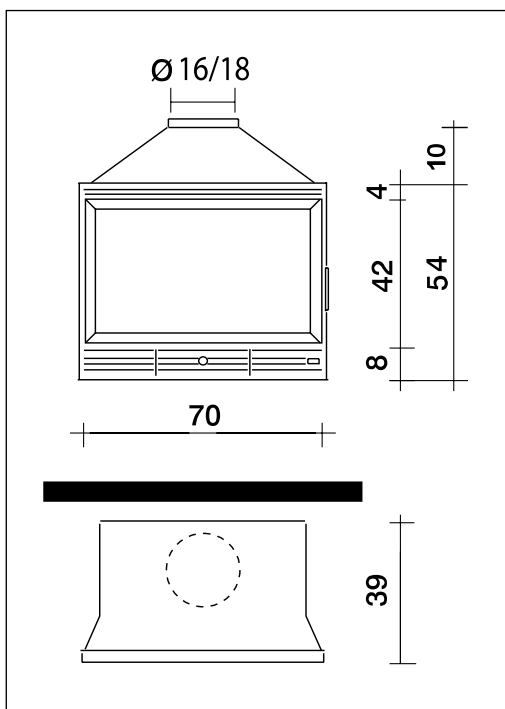
IDENTIFIKACE VÝROBKU

Číslo kontrolního listu je uvedené v dokumentaci, která je přiložena u výrobku. Uchovejte si jej.

POPIS A FUNKCE

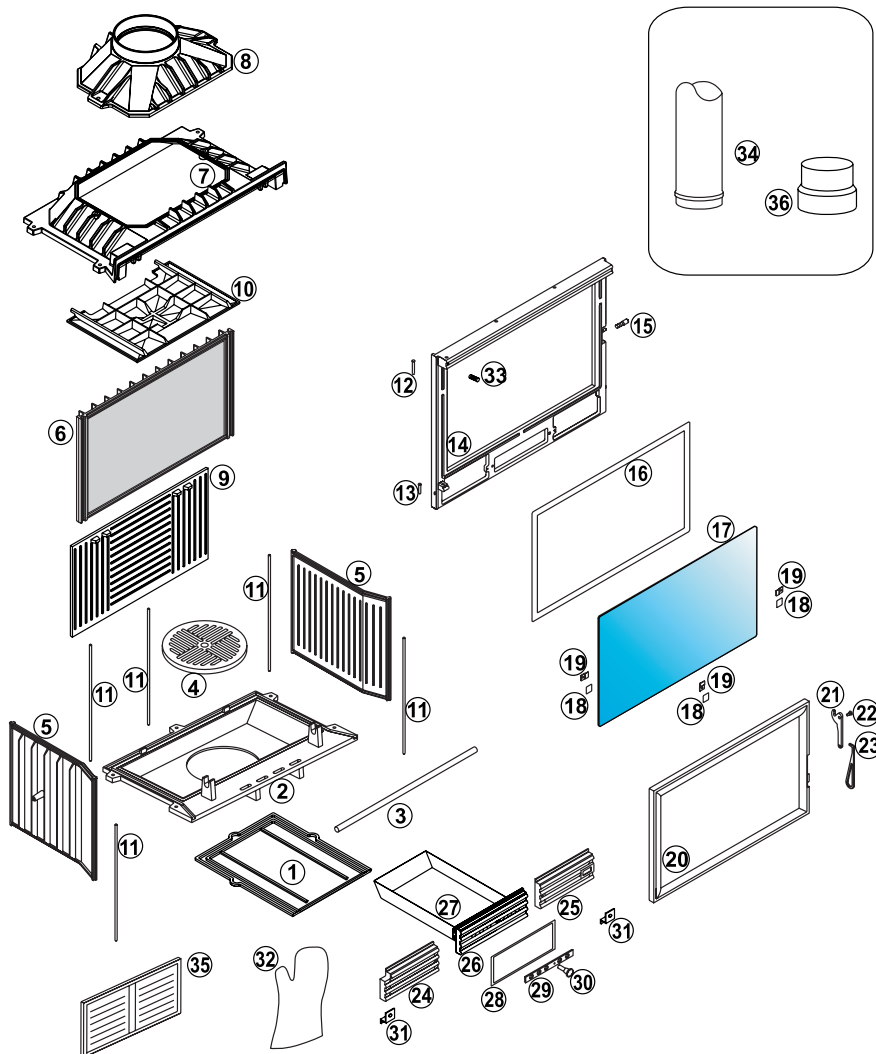
Easybox je složen z jedné spalovací komory, kompletně odlit z litiny, čelně uzavřené keramickým sklem. Sklo je odolné vysokým teplotám a poskytuje široký pohled na plamen.

Vzduch pro spalování je přiváděn přes čelní mřížku a reguluje se ovladačem (viz.pol.30) vpravo - uzavřeno a vlevo - otevřeno. Pro úsporné spalování dřeva umístěte ovladač na polootevřeno. Spaliny jsou odváděny kouřovodem. Popel padá do popelníku, který musí být pravidelně vyprazdňován (viz.pol.27)



Technické vlastnosti

Celková výhřevnost	12,5 kW	
Účinnost	73 %	
Spotřeba dřeva	4,5 kg/h	
Ø kourového hrdla vnitřní/vnější	16/18 cm	Ø 14 cm pokud je výška aspon 5 m a komín je rovný
Minimální výška kouřovodu	2,5 m	
Váha	110 kg	
Min./max. objem výhřevu	50/250 m ³	podle izolace domu a kvality dříví
Doporučený tah	12 Pa	pokud je vyšší, použijte kouřovou klapku



Č.	popis	Kód	Počet kusů
1	Spodní deska	272490	1
2	Ohniště	163080	1
3	Zábrana vypadávání dřeva	168520	1
4	Rošt	141660	1
5	Bočnice	163180	2
6	Zadní rám	163160	1
7	Spodní kryt	272480	1
8	Horní kryt	272470	1
9	Zadní deska	163060	1
10	Horní deska	163150	1
11	Táhlo	164550	5
12	Horní čep závěsu	164540	1
13	Spodní čep závěsu	162370	1
14	Přední rám	163090	1
15	Čep západky dveří	164490	1
16	Těsnění Ø10	164460	D=2,00m
17	Keramické sklo 620 x 374 x 4	164560	1
18	Zasklívací lišta	174030	3
19	Těsnění 8x1	188140	D=0,16m
20	Rám keramického skla	163110	1
21	Zavírací klička	162440	1
22	Čep zavírací kličky	164500	1
23	Rukověť kličky	162460	1
24	Levá mřížka	163130	1
25	Pravá mřížka	163140	1
26	Čelní kryt popelníku	163170	1
27	Popelník	162390	1
28	Fibrové těsnění na popelníku Ø5	164440	D=0,60m
29	Vzduchová klapka	162400	1
30	Držadlo na popelník	162580	1
31	Upevňovací podložky	273930	2
32	Oboustranná rukavice	6630	1
33	Kolík pro zablokování čepu dveří	79930	1
34	Ocelový kouřovod Ø 16 cm	EBAS950/160 EBAS450/160	
34	Ocelový kouřovod Ø 18 cm	EBAS950/180 EBAS450/180	
35	Mřížka sběrače vzduchu vnější 24x16 cm (G5)	83060	1
36	Adaptér z Ø16 cm na Ø 14 cm	275220	1

UPOZORNĚNÍ:

V seznamu dílů je uvedeno číslo kódu, které slouží k objednání náhradního dílu.

Optionals

MONTÁŽ

Všechny místní předpisy, včetně předpisů, které se týkají národních a evropských norem, musí být při montáži kamen dodrženy zejména ČSN 73 4201, ČSN 061008, ČSN 06 0830.

Zařízení se dodává na paletě v obalu z kartonu. Vyměte krb z obalu, zkontrolujte zda odpovídá zadanému modelu a přesvědčte se, že není poškozen dopravou. Případné reklamace mohou být vzneseny na dopravce (napsat na dodací list) v okamžiku převzetí zboží. Před umístěním zařízení si ověřte, zda komín má odpovídající Ø. Ověřte si nosnost podlahy. V případě nedostatečné nosnosti podlahy je nezbytné ji zpevnit.

Obal z kartonu a paletu lze spálit. V případě likvidace krbové vložky je možné litinu odevzdat do sběrný kovových odpadů. Keramické sklo a těsnění dejte do komunálního odpadu.

PŘÍVOD VZDUCHU

Zajistěte dostatečný přívod externího vzduchu o průměru potrubí alespoň 200cm². Přívod provedte na úrovni podlahy (nemůže být vedeno ze shora).

MEZIPROSTOR kolem krbu

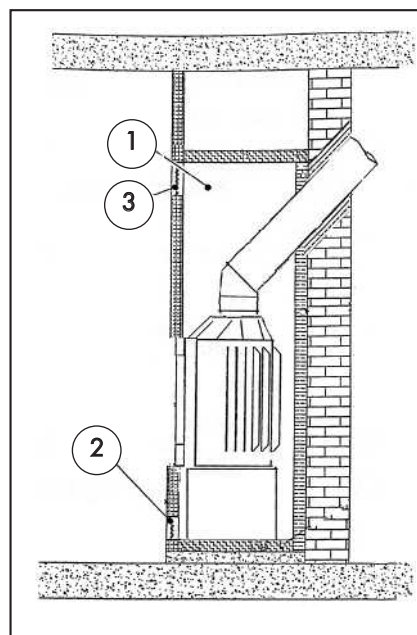
Pro správné využití vyrobeného tepla je nezbytné připravit podmínky pro vhodnou cirkulaci vzduchu kolem zařízení aby nedocházelo k přehřívání materiálu, ze kterého je vyrobeno obložení. Vzduchem, který cirkuluje v meziprostoru, se teplo, uvolněné spalováním, odvádí do místnosti, ve které je zařízení nainstalováno. Vhodný meziprostor musí být izolován od všech povrchů, které nesálají. Komora musí být tvořena určitou mezerou mezi zařízením a obložení (ne nižší jak 4 cm).

Cirkulace vzduchu v meziprostoru:

U základu zařízení proudí vzduch obsažený v místnosti do meziprostoru (1), kde se ohřeje a vrátí se znovu ohřátý do místnosti prostřednictvím mřížky ve vrchní části obložení krbu.

Proudění studeného a teplého vzduchu na vstupních (2) a výstupních (3) mřížkách závisí na typu sálového povrchu obložení a na teplotě krbu (v závislosti na množství paliva). Dávejte pozor na uzavření či ucpaní výstupu teplého vzduchu. To by mohlo způsobit nebezpečné přehřátí vnitřku zařízení. Na stěnách a střepech, kde proudí teplý vzduch ze zařízení, nesmějí být umístěna žádná elektrická vedení.

V PŘÍPADĚ, ŽE SE EASYBOX PONECHÁ BEZ OBLOŽENÍ, ZAJISTĚTE OKOLÍ KRBU, U KTERÉHO JE MOŽNOST, ŽE BY SE MOHLO SILNĚ PŘEHŘÁT.



BEZPEČNOSTNÍ VZDÁLENOSTI A IZOLACE

Všechny stěny prostoru musí být z materiálu, který nepodléhá rozměrové deformaci a není hořlavý. Krb je nutno umístit tak, aby stál pevně na nehořlavém podkladu, přesahující půdorys spotřebiče nejméně o 100mm na všech stranách a 300mm ze strany příkládacích dveří. V případě instalace na podlahu z hořlavého, je nutno použít pod krb podložku z nehořlavého materiálu, která bude přesahovat na přední straně krbu min. 800mm a po stranách min. 400mm.

KOUŘOVOD

Kouřovodem se rozumí potrubí, které propojuje krbovou přírubu kouřovodu s objímkou na komíně. Kouřovod musí být z ocelových nebo keramických rour, nejsou přípustné kovové ohebné nebo azbesto-cementové roury. Nejsou přípustné horizontální nebo protispádové tahy.

Nejsou přípustné úhly sklonu a sevření přesahující 45°. Přírubu kouřovodu a kouřovod na straně krbu utěsněte tmelem, odolným vůči vysokým teplotám.

ŠKRTÍCÍ Klapka

Doporučujeme namontovat škrtící klapku (šoupátko) na kouřovou trubku. Klapka musí být snadno ovladatelná a její zav./ot. musí být rozlišitelné zvenčí. Klapka musí být umístěna do předem dané pozice a nesmí se dát zavřít automaticky. Otvory klapky nesmějí být nižší než 3% plochy sekce a v každém případě se musí rovnat alespoň 20 cm².

KOMÍN

Krb se smí připojit na komín, který odpovídá normě ČSN 73 4201 a má tah alespoň 10 Pa.

Souhlas s připojením musí dát příslušné kominické středisko. Krb smí být připojen jen na samostatný průduch. Komíny a kouřovody na nichž jsou připojeny spotřebiče na pevná paliva je nutno vymetat 6x ročně (dle vyhlášky min. vnitř č. 111/82 Sb.). Běžným provozem, zejména vlhkým palivem dochází k usazování sazí a dehtu v komíně. Při zanedbání pravidelné kontroly a čištění komína se zvyšuje pravděpodobnost vzniku požáru v komíně. V tomto případě postupujte následovně: v žádném případě nehaste vodu; uzavřete všechny přívody vzduchu pro hoření, pokud je to možné přiklopte komín; kontaktujte kominickou službu k posouzení stavu komína po požáru; kontaktujte výrobce.

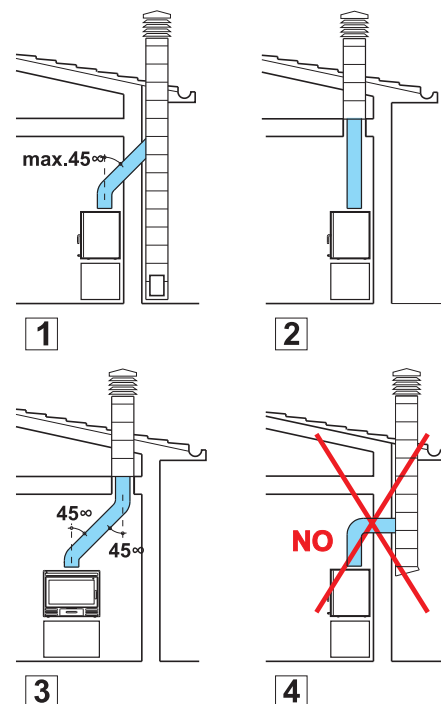
Komín musí snést teplotu kouře alespoň 450°C v mechanické odolnosti, izolaci a plynůstnosti.

Komín vhodně tepelně izolujte, aby se zabránilo tvoření kondenzace.

Musí mít řez pokud možno kulatý, v případě obdélníkového řezu, maximální poměr mezi stranami musí být roven 1,5 s vnitřním řezem o ploše, která se alespoň rovná průměru kouřové příruby.

Pro komíny, které nejsou nové nebo jsou příliš velké se doporučuje vyvločkování prostřednictvím ocelových nerezových rour s vhodným průměrem a správnou tepelnou izolací.

Před instalací EASYBOXu zkontrolujte, že je komín v dobrém technickém stavu a je očištěn od případných usazenin.



POUŽITÍ

PRVNÍ ZAŽEHNUTÍ

Přesvědčte se, že v krbu nezůstalo nic vznětlivého. Během prvního zapálení musí krb EASYBOX hořet v nízkém výkonu, aby se předešlo případnému poškození krbu z důvodu příliš rychlého zvýšení teploty.

Případné zápachy a kouřové výpary během prvních zapálení se mohou objevit díky zbytkům zpracovávaného materiálu, které po nějaké době zmizí.

- 1) K zapálení ohně nepoužívejte alkohol, benzín a jiné těkavé látky a tyto tekutiny udržujte vždy v bezpečné vzdálenosti od krbu.
- 2) Zkontrolujte, zda je hradítko přívodního vzduchu, které je umístěna před popelníkem, je úplně otevřeno.
- 3) Zapalte oheň s použitím natrhaného novinového papíru a s malými kousky dřeva: jakmile se oheň rozžehne, přidejte nanejvýš dva nebo tři kusy dřeva. Jakmile se palivo pěkně rozhoří a vytvoří se první množství doutnajících uhlíků, seřídte hoření snížením tahu tak, že uzavřete dvířka a seřídíte přívod vzduchu paliva stlačením ovladače umístěném na popelové.

Ohniště musí být vždy uzavřeno, vyjma uvádění do provozu, doplňování paliva a odstraňování pevných zbytků spalování, aby se zabránilo unikání spalin do místnosti. Během hoření EASYBOXu zajistěte přívádění spalovacího vzduchu a vzduchu k větrání místnosti, zejména při současném provozu s jiným tepelným zařízením s plochou přívodu min. 200 cm².

Regulační mřížky spalovacího, větracího a vytápěcího vzduchu, pokud jsou použity, umístěte tak, aby nedošlo k jejich ucpání. Hradítkem přívodního vzduchu se reguluje výkon krbu od min. po max. **Kdy přichází moment přidání dříví?** Jakmile se palivo změní na doutnající uhlíky.

Poznámka: Odsavače vzduchu, které pracují ve stejné místnosti nebo prostoru jako spotřebič, mohou způsobit problémy. Kontrolujte pravidelně krb a jeho okolí z důvodu nebezpečí požáru, ke kterému by mohlo dojít náhodným vypadnutím uhlíků či vylétnutím jisker.

BĚŽNÉ POUŽÍVÁNÍ

Vnější plochy zařízení, především keramické sklo, se zahřejí. Nedotýkejte se jich - nebezpečí popálení! Upozorněte na tuto skutečnost především děti.

Při sezónním používání a při špatných tahových nebo povětrnostních podmínkách, je nutno věnovat zvýšenou pozornost při uvádění do provozu.

Palivo

EASYBOX je vyroben pro spalování dříví. Používejte výhradně přírodní a vyschlé dříví nebo dřevěné brikety. Maximální výhřevnosti se dosahuje se zavřenými dvířky. Palivové dřevo musí neustále hořet s přítomností plamene: vyhněte se spalování bez plamene. Použití nadměrného množství dřeva může zařízení poškodit. Krb se nesmí jakýmkoliv způsobem přetěžovat. Krb je určen pro provoz s občasným přikládáním paliva. Během provozu je nutná občasná kontrola krbu.

Doporučujeme nespalovat naráz větší množství dřeva, než 4,5 kg dřeva/hod. Max. množství dřeva v ohništi nesmí přesáhnout 1/3 výšky ohniště. Dřevo musí být dokonale suché (max. vlhkost 20%), nespalujte natřené, napuštěné nebo jinak zpracované dřevo, může obsahovat chemické částice, které se spalováním mohou přeměnit na toxické výpary.

Jedno kilo vlhkého dříví (podle druhu) má výhřevnost mezi 2.000 až 2.500 kcal/hod, zatímco suché dříví (po 2 letech vysušení) stejného druhu má výhřevnost mezi 3.500 až 4.000 kcal/hod : spalováním vlhkého dřeva dosáhnete menší výhřevnosti. Hořením vlhkého dřeva vzniká dehet a saze, které mohou poškodit komín.

V krbu se smí topit jen výše uvedeným palivem (dřevem). Nesmí se v něm topit kapalnými palivy, uhlím, nesmí se v něm spalovat neurčitý odpad z plastických hmot apod. Krb nesmí být provozován v jiném než obyčejném prostředí. Například není možné topit v krbu v místnosti, kde se pracovalo s ředidly, hořlavými lepidly, nátěrovými hmotami, rozpouštědly apod.

ÚDRŽBA

Popel: pravidelně vyprazdňujte popelník. Vyhněte se tomu, aby popel dosáhl k litinovému roštu, což by jej mohlo poškodit díky možnému přehřátí. Při odstraňování popela zvláště horkého je nutno dbát zvýšené opatrnosti.

Keramické sklo: EASYBOX byl vyvinut tak, aby se sklo ihned neušpinilo. V každém případě ale hlídejte, aby neušpinilo příliš:

- tím, že nebudete používat vlhké dříví, které svým spalováním vytváří páru, která přilne na sklo a znečistí jej,
- spalujte dříví v dostatečné vzdálenosti od skla
- pravidelně sklo čistěte, za studena a vhodnými čistícími prostředky
- nepoužívejte brousící čistící prostředky, které mohou sklo poškodit

Komín a kouřovod: musí být čistěný alespoň šestkrát do roka, podle materiálu, ze kterého je vyroben (nerezová ocel, atd...).

Po delší době přerušení provozu před opakovaným zapalováním je nutná kontrola zda nedošlo k ucpání spalinových cest.

Jakékoliv úpravy spotřebiče jsou nepřípustné. Doporučujeme provádět pravidelnou údržbu jedenkrát za dva roky odborným servisem. Používejte pouze náhradní díly schválené výrobcem.

